

UTILISATION D'OPEN RUNNER

1. ACCES A L'APPLICATION OPEN RUNNER

Adresse du site : www.openrunner.com

Dans la page d'accueil d'Open Runner, cliquer sur **SE CONNECTER** en haut à droite (onglet rouge)



La fenêtre suivante s'affiche.

Entrer l'identifiant **MNJABRUZ** et le mot de passe **nordicwalking** puis cliquer sur **SE CONNECTER**

Dans la page d'accueil, l'onglet **secretaire.ja.marchenordique@gmail.com** apparaît à droite, cliquer sur la flèche ▼, une liste de choix est proposée. Cliquer sur **Mon Espace** (voir ci-dessous)



2. VISUALISATION D'UN PARCOURS

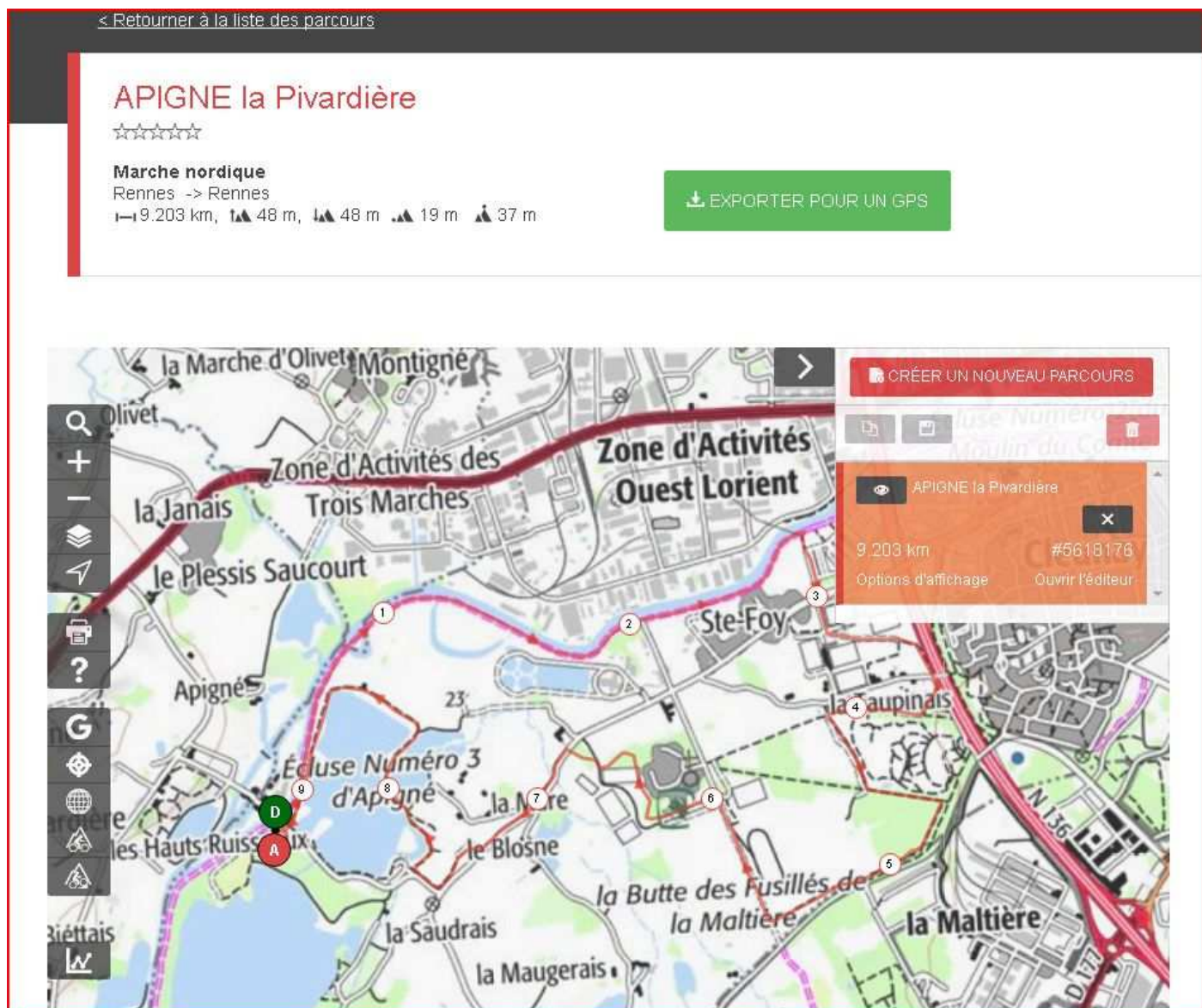
Une nouvelle page d'accueil apparait, sélectionner **Mes Parcours** (voir ci-dessous).



Le tableau de nos parcours est maintenant affiché. Par défaut, dix lignes sont affichées. Une commande sous le tableau permet de modifier le nombre de lignes par page. Sélectionner **100**.

Les circuits sont classés par ordre d'entrée dans le tableau (du plus récent au plus ancien). Pour les afficher par ordre alphabétique, il faut cliquer sur "**Nom du parcours**" en haut de la colonne.

Pour obtenir la carte d'un circuit et divers renseignements le concernant (longueur, dénivelée, ...), cliquer sur le nom de celui-ci. Voici un exemple de page affichée.



Quand la carte est affichée, il est possible de modifier certains paramètres.


En cliquant sur « **Option d'affichage** » dans la fenêtre en haut à droite de la carte, il est possible:

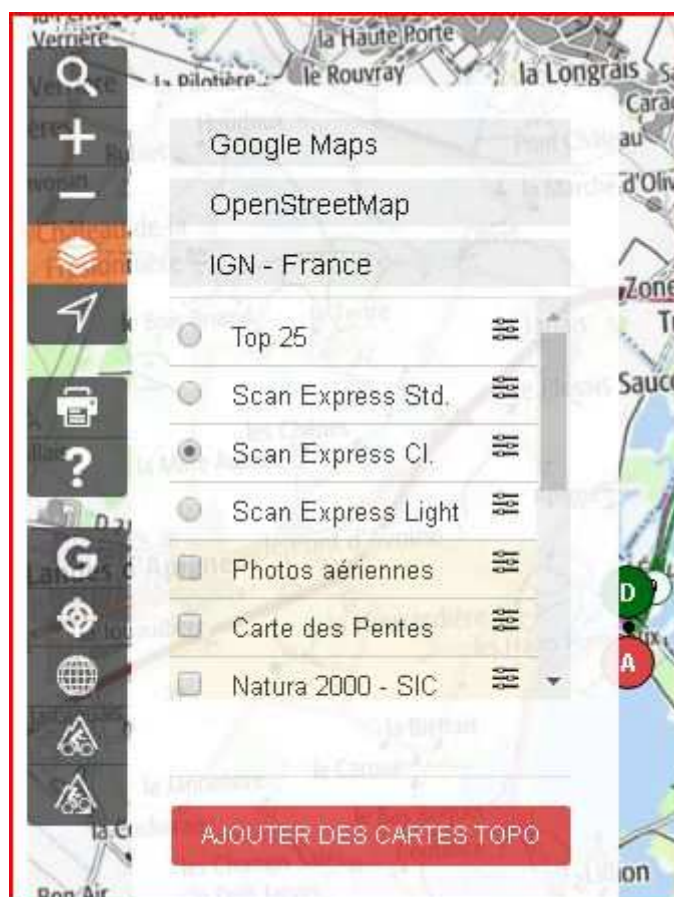
- d'accentuer la couleur du trait (Opacité)
 - d'augmenter l'épaisseur du trait (Épaisseur)
 - de modifier la couleur du trait (Choix parmi 10 échantillons de couleur)
- Pour fermer cette fenêtre cliquer sur la flèche (voir ci-dessous)



Sur la gauche de la carte, plusieurs outils permettent de modifier l'affichage :

- un clic sur le + (plus) zoome sur la carte
- un clic sur le – (moins) dézoome


- un clic sur les trois petites feuilles  ouvre la liste des différents types d'affichages disponibles (voir ci-dessous).



Sélectionner **IGN – France**, puis, dans la liste proposée, **Scan Express Cl.**

Un clic sur les 3 petites feuilles ferme la liste de choix.

3. IMPRESSION D'UN PARCOURS

Après avoir visualisé le parcours choisi (voir paragraphe 2), cliquer sur l'icône  située à gauche de la carte. Dans la boîte de dialogue, **Sélectionner le format de mise en page (A4 portrait ou A4 paysage) en fonction de la forme du circuit :**

La carte est affichée en plein écran. Il est possible de la **recadrer** (clic gauche, une petite main remplace la croix du curseur, puis en maintenant la touche enfoncée, déplacer la souris) et de **modifier l'échelle** en agissant sur + ou - à gauche.

Cliquer sur **Imprimer**. L'aperçu de l'impression est affiché. Valider en cliquant sur **Imprimer**

4. CREATION D'UN PARCOURS

Après s'être identifié (voir paragraphe 1), dans la page d'accueil cliquer sur **CREER UN PARCOURS**, dans le bandeau supérieur (voir ci-dessous).




La carte apparaît. Cliquer sur **CREER UN NOUVEAU PARCOURS** (voir ci-dessous).



Les outils de planification apparaissent au-dessus de la carte.



Pour centrer la carte sur le point de départ, cliquer sur celle-ci puis, en maintenant la touche enfoncée, déplacer la carte en glissant la souris. Il est également possible de centrer la carte en cliquant sur l'icône  et en entrant le nom de la ville.



Pour agrandir ou réduire l'échelle de la carte, cliquer sur le signe + ou le signe - en haut à gauche de la carte

Modifier le fond de carte selon la méthode décrite § 2

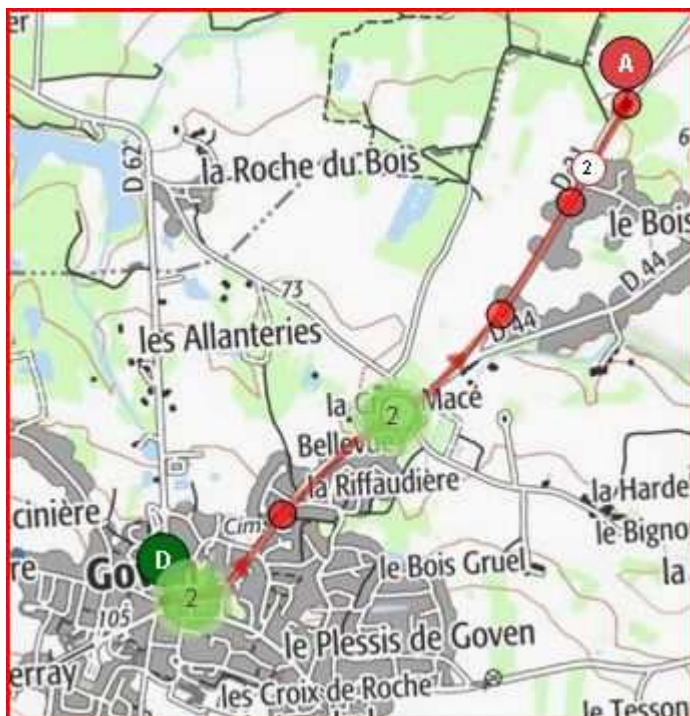
La coloration ocre d'un icône indique que celui-ci est activé, une coloration noire indique qu'il est désactivé.

Vérifier que l'outil **Ajouter/Insérer**  est activé

Effectuer un clic gauche après avoir amené le pointeur sur le point de départ. **Un petit cercle ocre** marque le point de départ accompagné par **un gros cercle vert marqué D**. Deux modes de tracés sont possibles :


- Si le mode de suivi automatique est activé , le trajet suit les voies praticables par le mode de déplacement choisi, dans ce cas le vélo  (non modifiable actuellement)
- Si le mode de suivi automatique est désactivé, les différents points du parcours sont joints par des segments de droite.

Cliquer ensuite sur la carte en suivant le trajet prévu. Le deuxième point apparaît accompagné d'un cercle rouge marqué A. Ce cercle reste attaché au dernier point et se déplace suivant le trajet défini.



Il est possible d'effectuer des corrections en cours de tracé:

- ajouter un point intermédiaire: en positionnant le curseur sur le tracé, **un point bleu apparaît**. Cliquer à gauche puis en maintenant la touche de la souris, amener le point bleu sur l'emplacement choisi sur la carte. Au relâchement de la touche, le trajet est modifié et le nouveau point inséré.

- supprimer un point: activer l'outil **Supprimer un point**  puis amener le curseur sur le point à supprimer et effectuer un clic gauche.

- annuler l'opération précédente: cliquer sur 

- répéter l'action précédente: cliquer sur 

Lorsque le tracé du circuit est terminé, dans la fenêtre d'édition, cliquer sur **Fermer l'éditeur** (voir ci-dessous). Les points intermédiaires disparaissent puis cliquer sur l'outil **Enregistrer** (voir ci-dessous)



La fenêtre **ENREGISTRER UN PARCOURS** apparaît avec les rubriques suivantes à renseigner

- **Nom du parcours**: Il est important car c'est lui qui est affiché dans le tableau. Donner le nom de la localité de départ et le nom du circuit (Ex: **Bourg des Comptes** Les Biches, **Laillé** La Chapelle, **Lassy** Les Ruisseaux ...)
- **Mots-clés**: MNJABRUZ. Il permet de faciliter les recherches
- **Activité**: MARCHE NORDIQUE
- **Type de parcours**: **Planifié** ou **Déjà emprunté** s'il a été reconnu
- **Type de terrain majoritaire**: **Chemin/Piste** en général
- **Etiquette**: Choisir vert, bleu ou rouge selon la difficulté
- **Description**: Indiquer:
 - le lieu de parking départ du circuit
 - la période de l'année pendant laquelle il est praticable
 - tout renseignement important et utile

Valider par **Enregistrer**

5. IMPORTATION D'UN PARCOURS CONNU

Pour ajouter un parcours dans le tableau, il est également possible de l'**importer** sous forme de fichier au format gpx à partir d'un PC.

Après s'être identifié (voir paragraphe 1), dans la page d'accueil cliquer sur **CREER UN PARCOURS**, dans le bandeau supérieur



La carte apparaît. Cliquer sur **CREER UN NOUVEAU PARCOURS** (voir ci-dessous).



Les outils de planification apparaissent au-dessus de la carte.



Cliquer sur l'outil **Importer des fichiers GPS**  dans les outils de planification en haut de la carte.

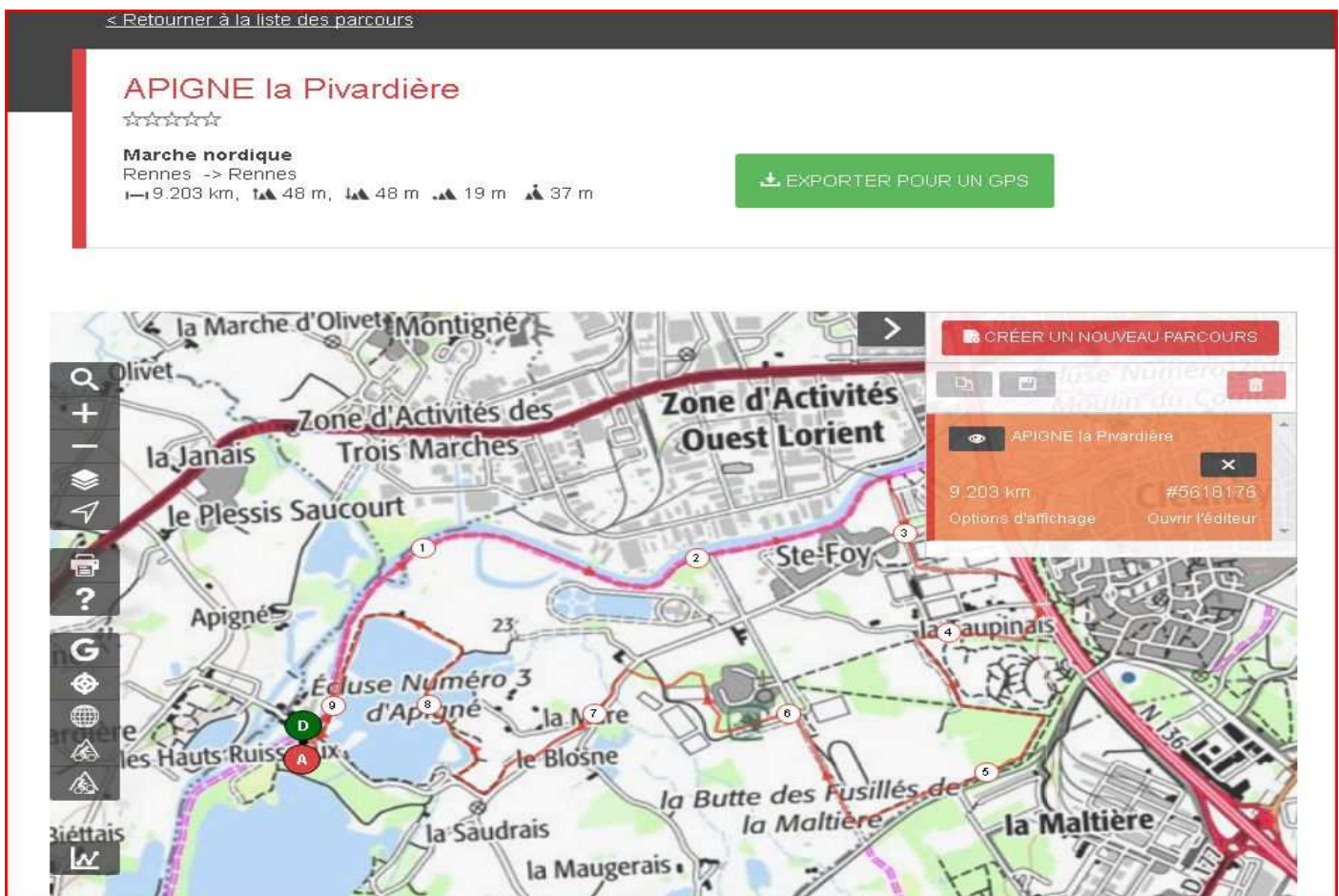
L'explorateur WINDOWS s'affiche. **Rechercher** et **sélectionner** le fichier gpx choisi puis cliquer sur **Ouvrir**. Le circuit est automatiquement centré sur la carte.

Pour l'enregistrer, il suffit ensuite de reprendre la procédure d'enregistrement § 4

6. EXPORTATION VERS UN GPS

Lorsqu'un tracé est affiché, il est possible de créer un fichier gpx utilisable par un gps ou un téléphone mobile.

Cliquer sur **EXPORTER POUR UN GPS** (touche verte au-dessus de la carte, voir ci-dessous).



Une fenêtre s'affiche, proposant deux formats d'exportation **GPX TRACK** ou **GPX ROUTE**. Cliquer sur **GPX TRACK** format le plus adapté aux circuits pédestres.

Le logiciel crée un fichier gpx et enregistre celui-ci dans le **répertoire Téléchargement du PC**. Le nom du fichier commence par le **numéro d'identification du parcours à 7 chiffres suivi de track** puis d'autres références (Ex : **8219561-track-1515315665-146.gpx**).

Il suffit ensuite de le transférer soit directement à l'appareil, soit en utilisant un logiciel spécifique qui lui est associé.